



**Remote Servicing Suite
User Management Suite**

Installatieprocedure Windows 10 en 11

Volg de volgende stappen om de Remote Servicing Suite of de Gebruiker Management Suite te installeren:






- 1. Voer eerst een Windows Update uit**
- 2. Gebruik bij voorkeur SQLEXPRESS 2019 die bij RSS (UMS) staat, of download deze van de Microsoft site (SQLEXPRESS_x64_ENU).**
- 3. Installeer SQL SERVER 2019 EXPRESS dankzij de instructies op de volgende pagina's.**
- 4. Installeer RSS of UMS versie 3.57 of hoger volgens de instructies op pagina 12 en volgende.**
- 5. Update naar de nieuwste patch die op onze website te vinden is:**

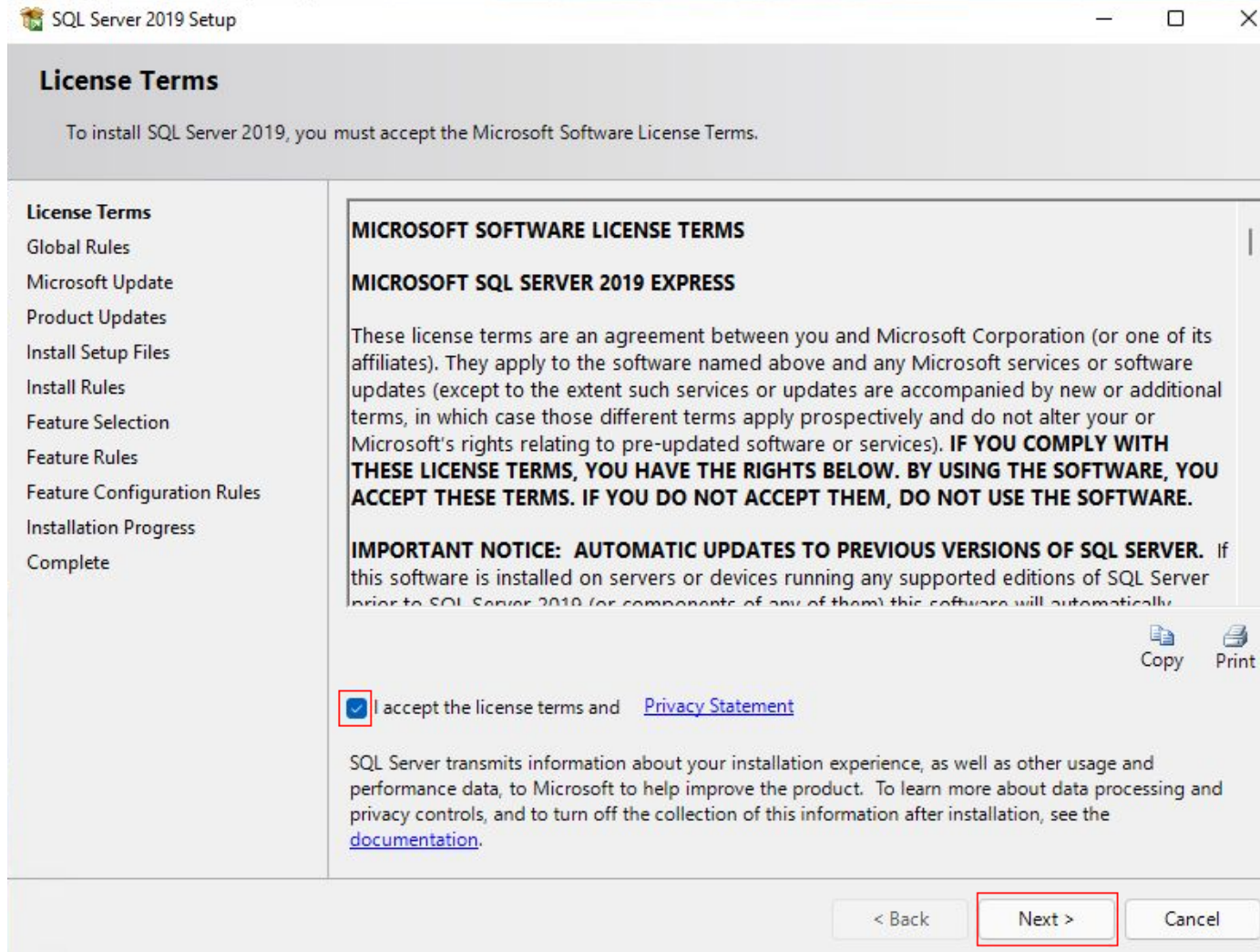
[rassecurity.com>ondersteuning>software>HONEYWELL RSSPATCHVXXX](https://rassecurity.com/ondersteuning/software/HONEYWELL_RSSPATCHVXXX)

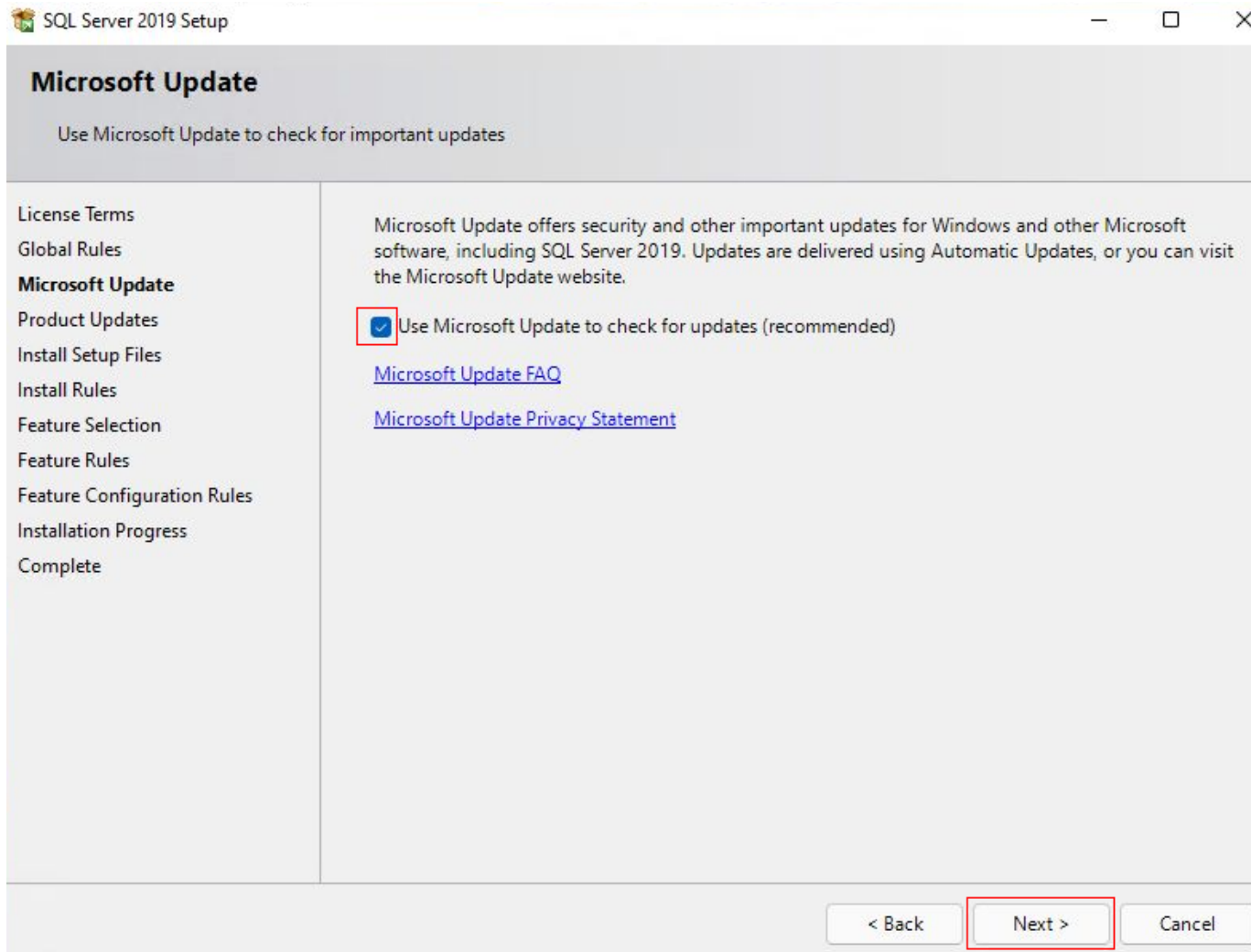
SQL Server Installation Center

Planning
Installation
Maintenance
Tools
Resources
Options

Microsoft SQL Server 2019

-  **New SQL Server stand-alone installation or add features to an existing installation**
Launch a wizard to install SQL Server 2019 in a non-clustered environment or to add features to an existing SQL Server 2019 instance.
-  **Install SQL Server Reporting Services**
Launch a download page that provides a link to install SQL Server Reporting Services. An internet connection is required to install SSRS.
-  **Install SQL Server Management Tools**
Launch a download page that provides a link to install SQL Server Management Studio, SQL Server command-line utilities (SQLCMD and BCP), SQL Server PowerShell provider, SQL Server Profiler and Database Tuning Advisor. An internet connection is required to install these tools.
-  **Install SQL Server Data Tools**
Launch a download page that provides a link to install SQL Server Data Tools (SSDT). SSDT provides Visual Studio integration including project system support for Microsoft Azure SQL Database, the SQL Server Database Engine, Reporting Services, Analysis Services and Integration Services. An internet connection is required to install SSDT.
-  **Upgrade from a previous version of SQL Server**
Launch a wizard to upgrade a previous version of SQL Server to SQL Server 2019.
[Click here to first view Upgrade Documentation](#)





Check voor updates en voer de nodige updates uit, indien aanwezig!

SQL Server 2019 Setup

Install Rules

Setup rules identify potential problems that might occur while running Setup. Failures must be corrected before Setup can continue.

Operation completed. Passed: 3. Failed 0. Warning 1. Skipped 0.

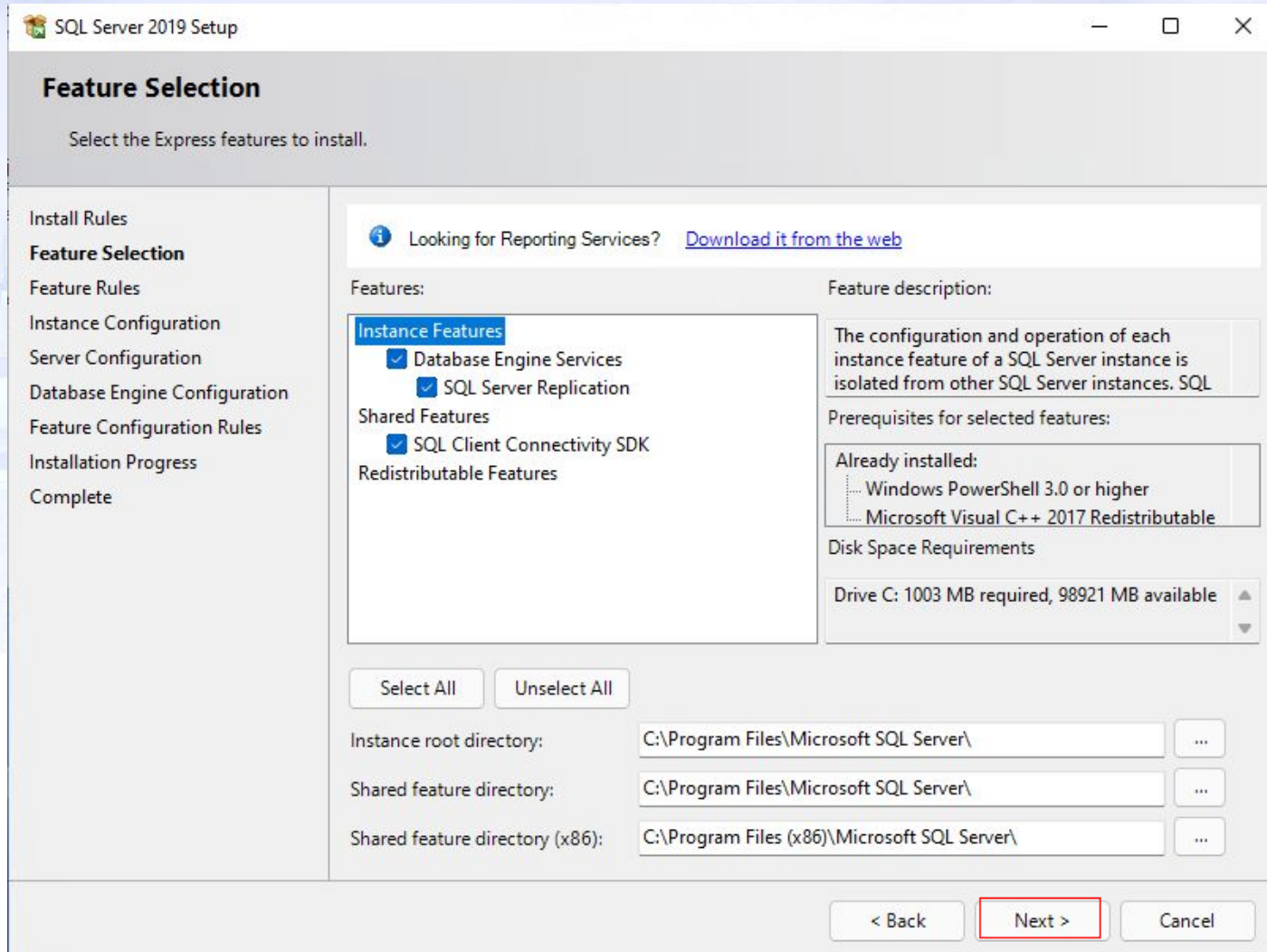
Hide details << Re-run

[View detailed report](#)

Result	Rule	Status
✓	Consistency validation for SQL Server registry keys	Passed
✓	Computer domain controller	Passed
⚠	Windows Firewall	Warning
✓	SQL 2019 minimum CTP for Upgrade and Side by Side Support	Passed

< Back Next > Cancel

**Microsoft waarschuwt u, in dit geval, dat als u op afstand verbinding wilt maken met de database, u de regels van uw firewall moet aanpassen.
Druk op "Next".**



SQL Server 2019 Setup

Instance Configuration

Specify the name and instance ID for the instance of SQL Server. Instance ID becomes part of the installation path.

Install Rules
Feature Selection
Feature Rules
Instance Configuration
Server Configuration
Database Engine Configuration
Feature Configuration Rules
Installation Progress
Complete

Default instance
 Named instance:

Instance ID:

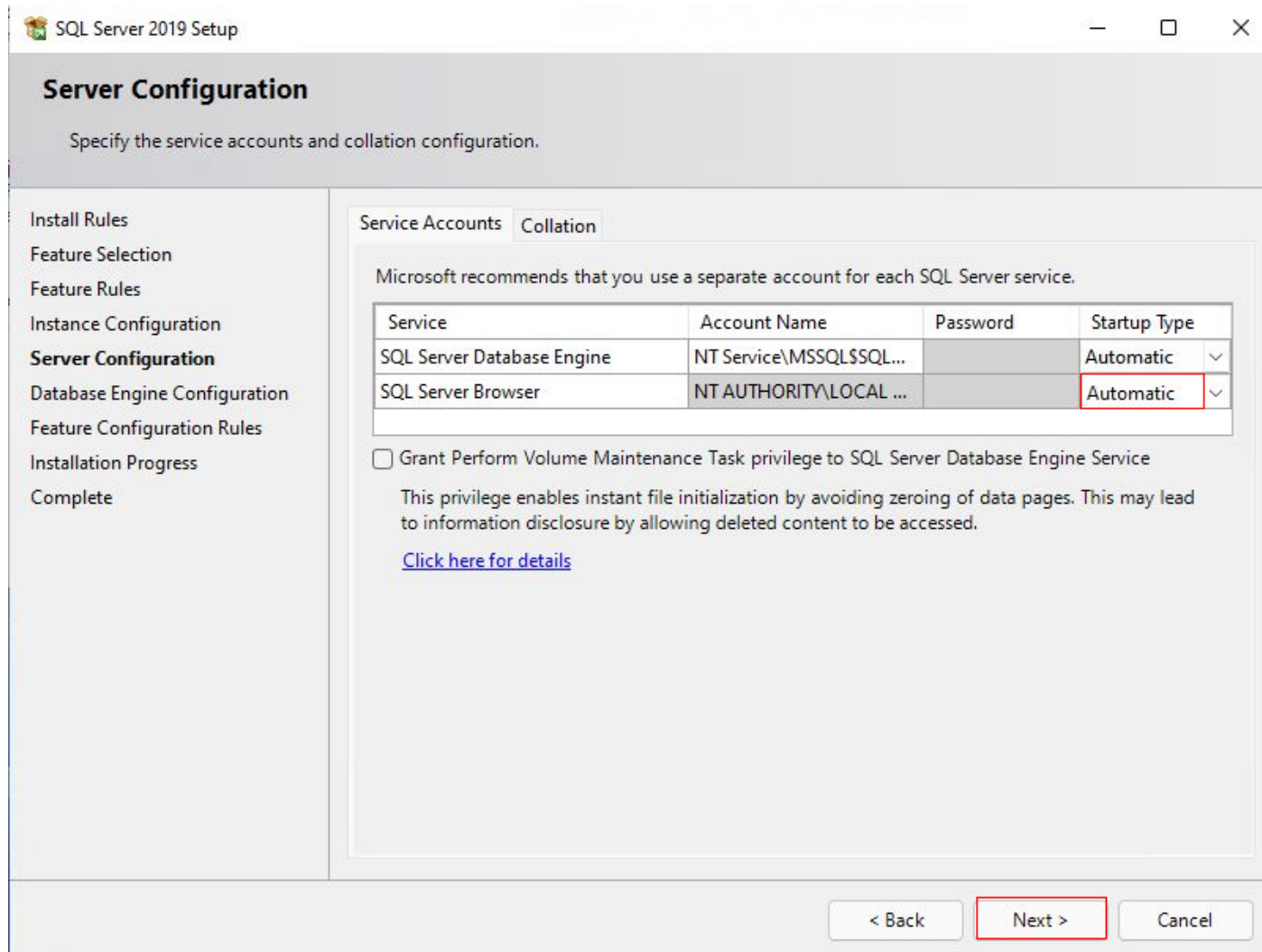
SQL Server directory: C:\Program Files\Microsoft SQL Server\MSSQL15.SQLEXPRESS

Installed instances:

Instance Name	Instance ID	Features	Edition	Version
---------------	-------------	----------	---------	---------

< Back **Next >** Cancel

Als U al een database heeft, kunt U deze een naam geven om ze te identificeren.
Bestaande databases, worden in het onderste deel van het venster weergegeven.
Druk op "Next".



Kies voor een automatisch start van de SQL Server Browser.

Druk nadien op "Next".

SQL Server 2019 Setup

Database Engine Configuration

Specify Database Engine authentication security mode, administrators, data directories, TempDB, Max degree of parallelism, Memory limits, and Filestream settings.

Install Rules
Feature Selection
Feature Rules
Instance Configuration
Server Configuration
Database Engine Configuration
Feature Configuration Rules
Installation Progress
Complete

Server Configuration | Data Directories | TempDB | Memory | User Instances | FILESTREAM

Specify the authentication mode and administrators for the Database Engine.

Authentication Mode

Windows authentication mode
 Mixed Mode (SQL Server authentication and Windows authentication)

Specify the password for the SQL Server system administrator (sa) account.

Enter password:
Confirm password:

Specify SQL Server administrators

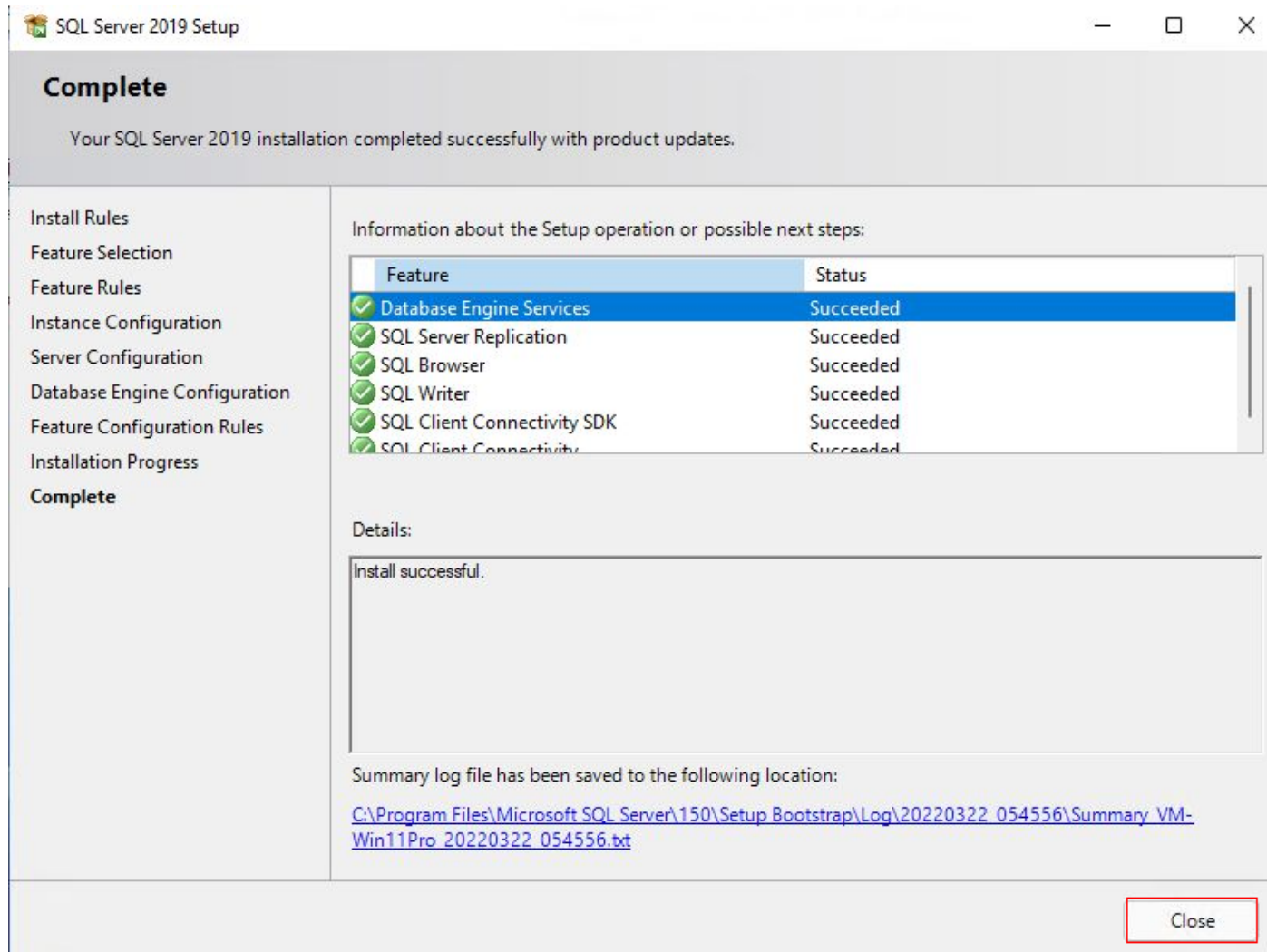
VM-Win11Pro\support (support)

SQL Server administrators have unrestricted access to the Database Engine.

Add Current User | Add... | Remove

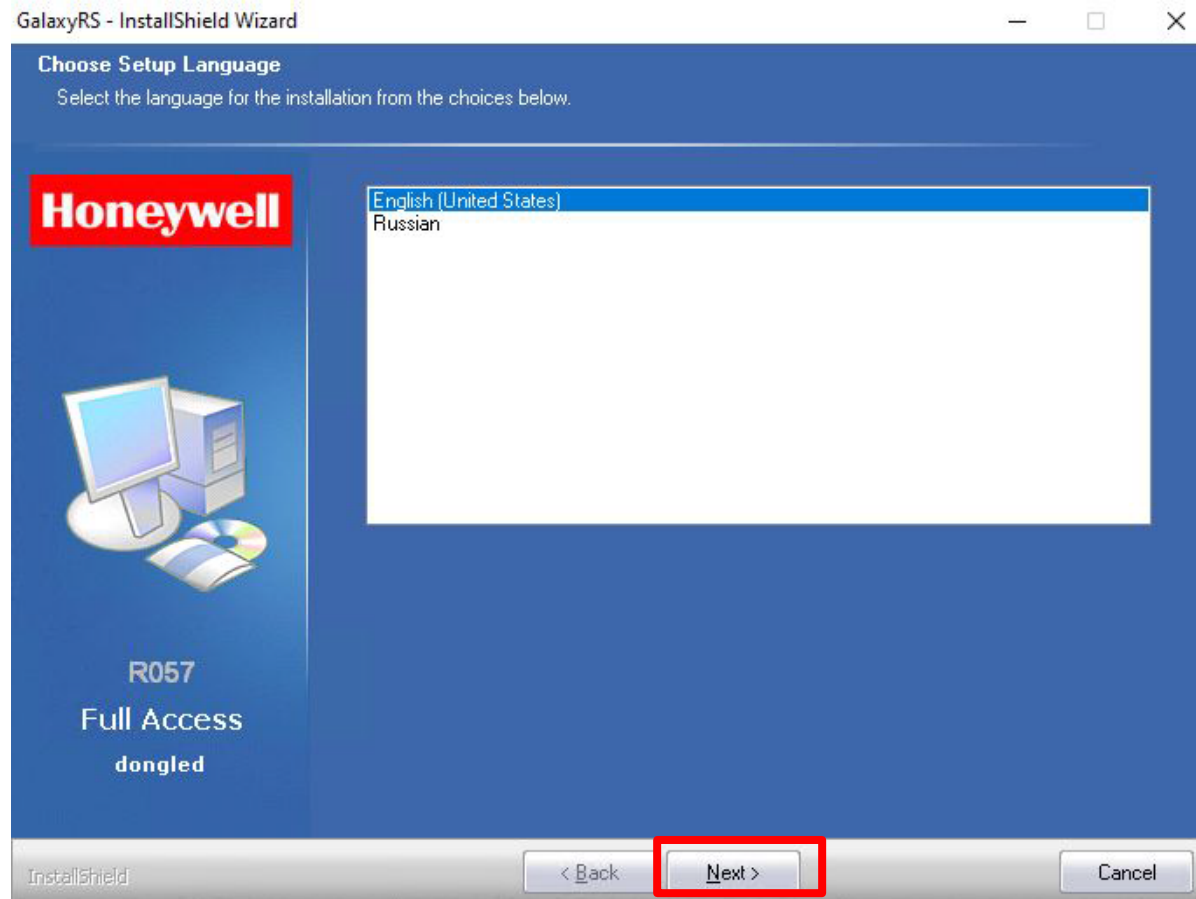
< Back | Next > | Cancel

Voer een wachtwoord in met minimum 8 alfanumerieke karakters. Het is noodzakelijk dat dit wachtwoord bestaat uit zowel kleine letters, cijfers, hoofdletters en speciale karakters . **Het wordt aanbevolen dit wachtwoord in een bestand te noteren, vermits U deze later zult nodig hebben.** De Windows administrateur heeft altijd toegang tot de Database. U kunt, dankzij "Add current user" en "Add", andere gebruikers toevoegen. Druk nadien op "Next".

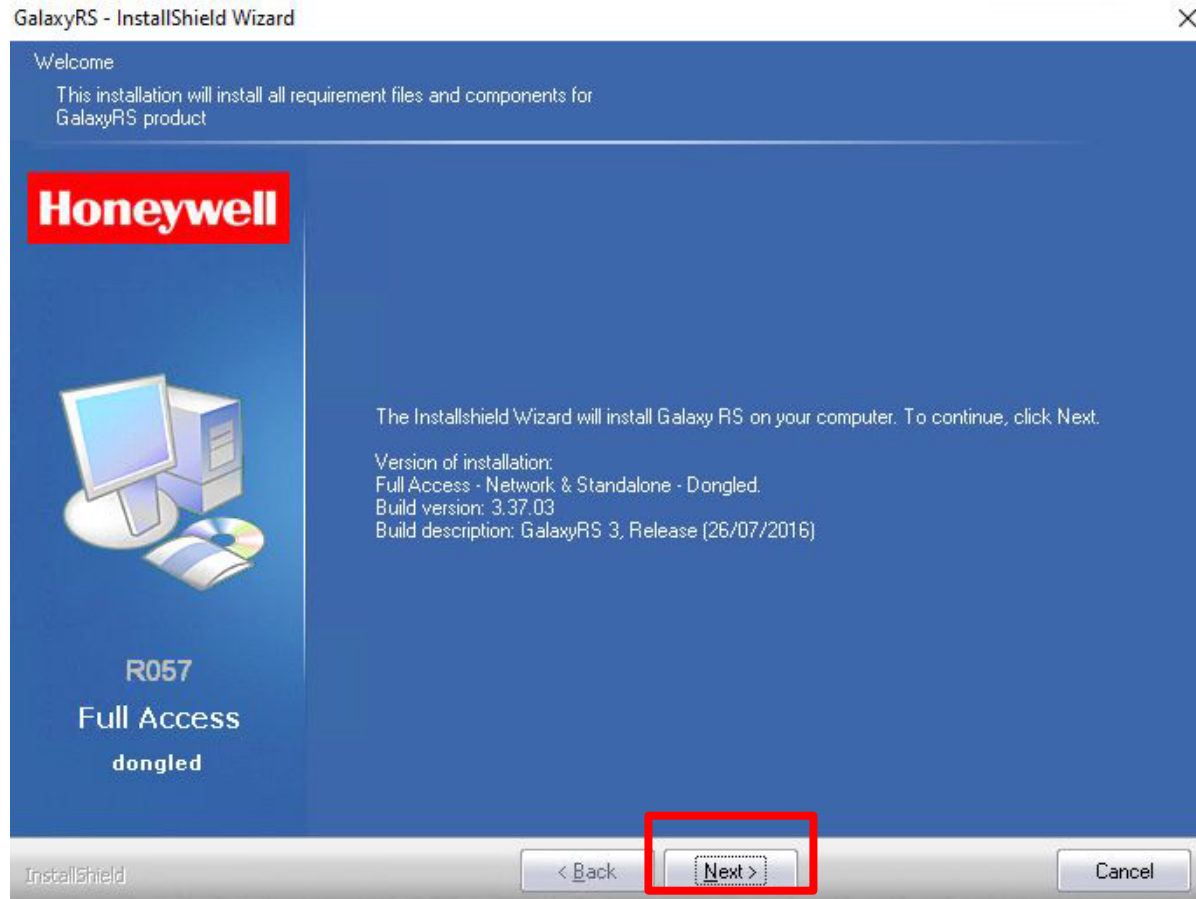


Druk op "Close" om de installatie af te ronden.

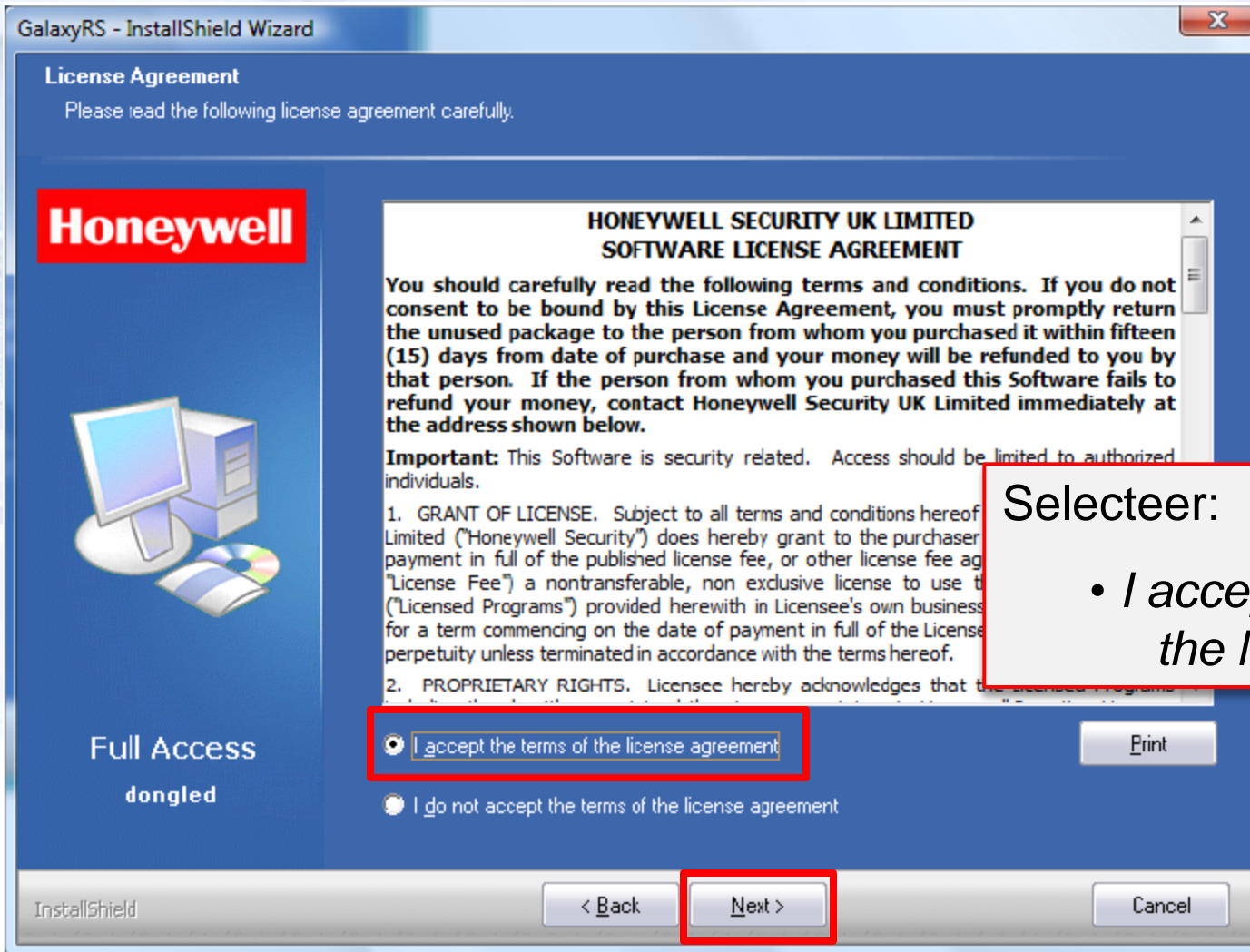
Voer de installatie RSS uit na het configureren van de SQL:



Druk op « NEXT »



Druk op « NEXT »



Selecteer:

- *I accept the terms of the license agreement*

Druk nadien op « NEXT »

GalaxyRS - InstallShield Wizard

Customer Information
Please enter your information.

Honeywell

Please enter your name and the name of the company for which you work.

User Name:

Company Name:

Full Access
dongled

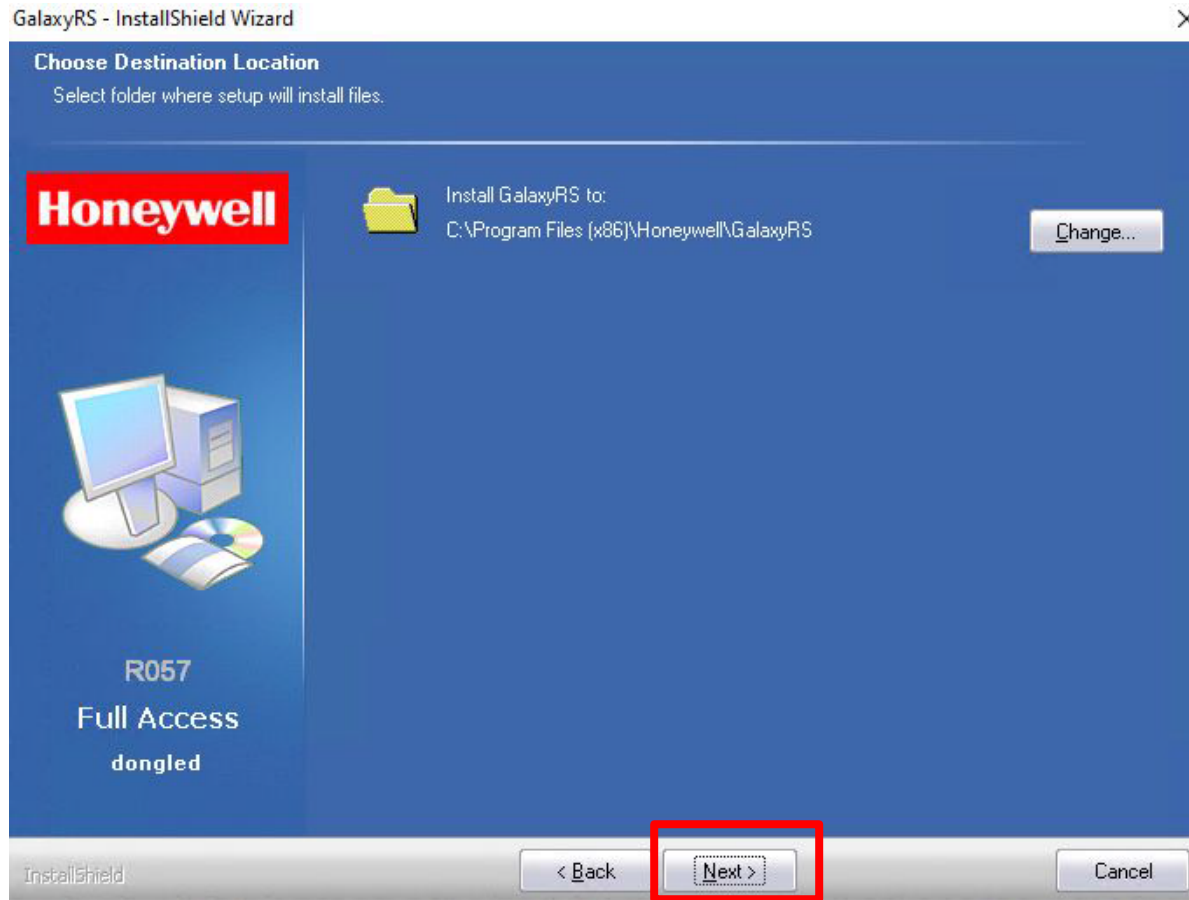
InstallShield

< Back **Next >** Cancel

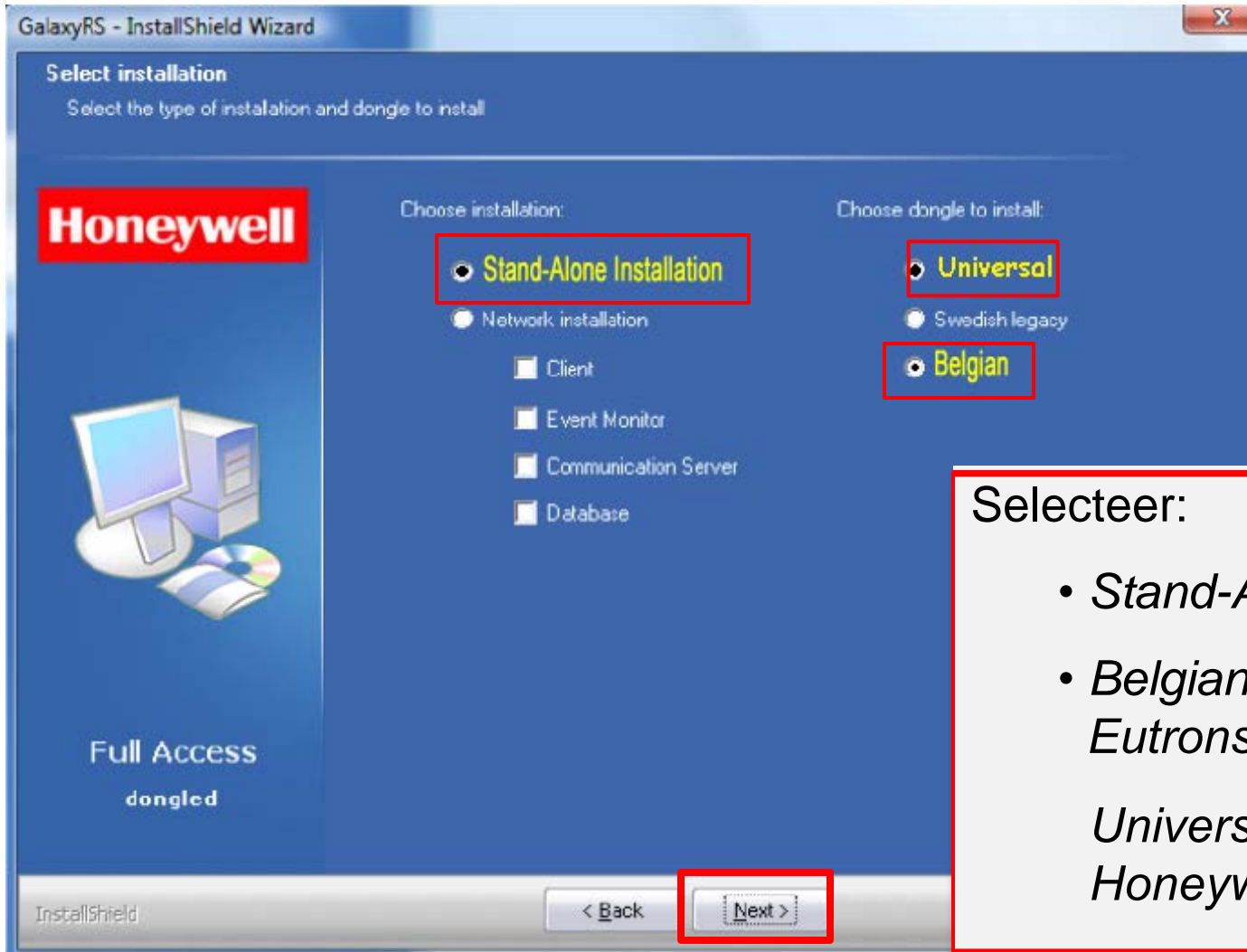
Vervolledig:

- *User Name*
- *Company name*

Druk nadien op « NEXT »



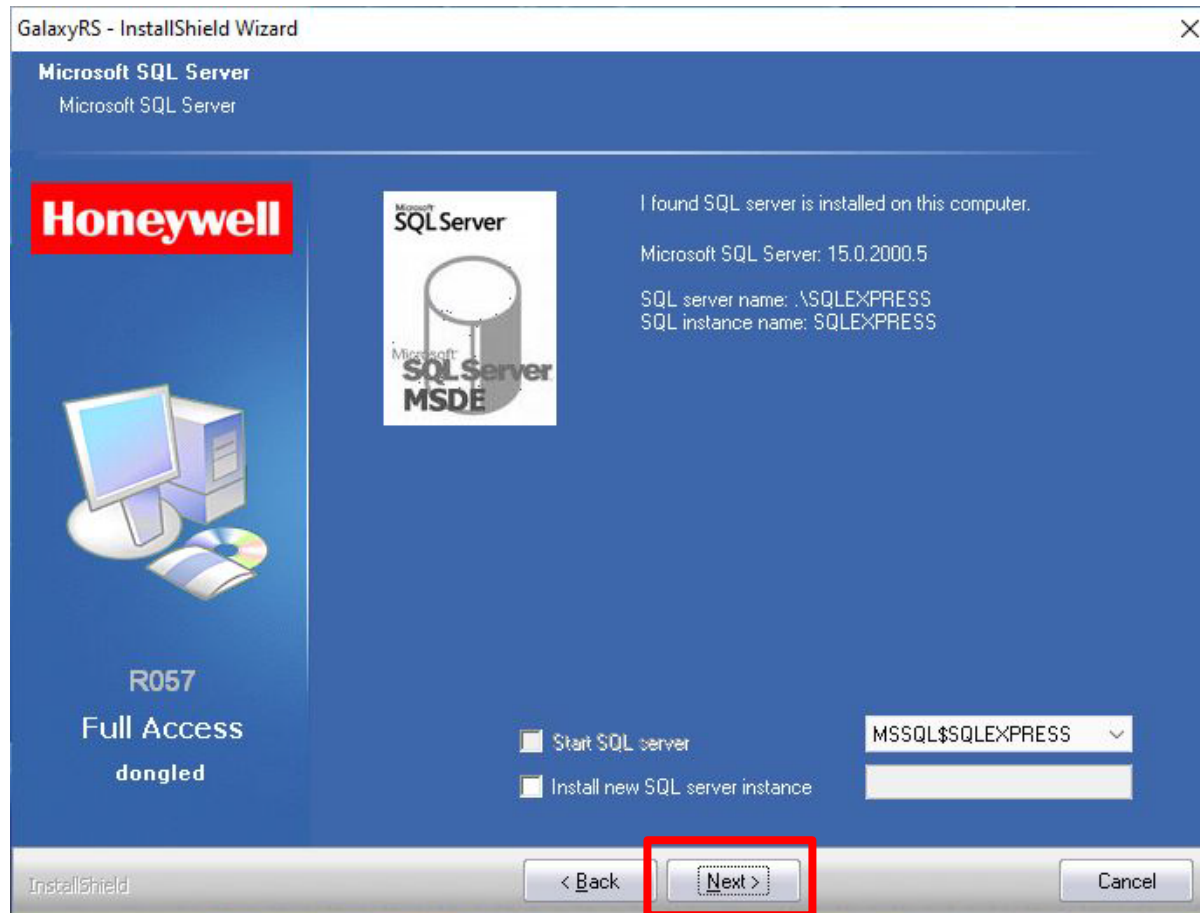
Druk op « NEXT »



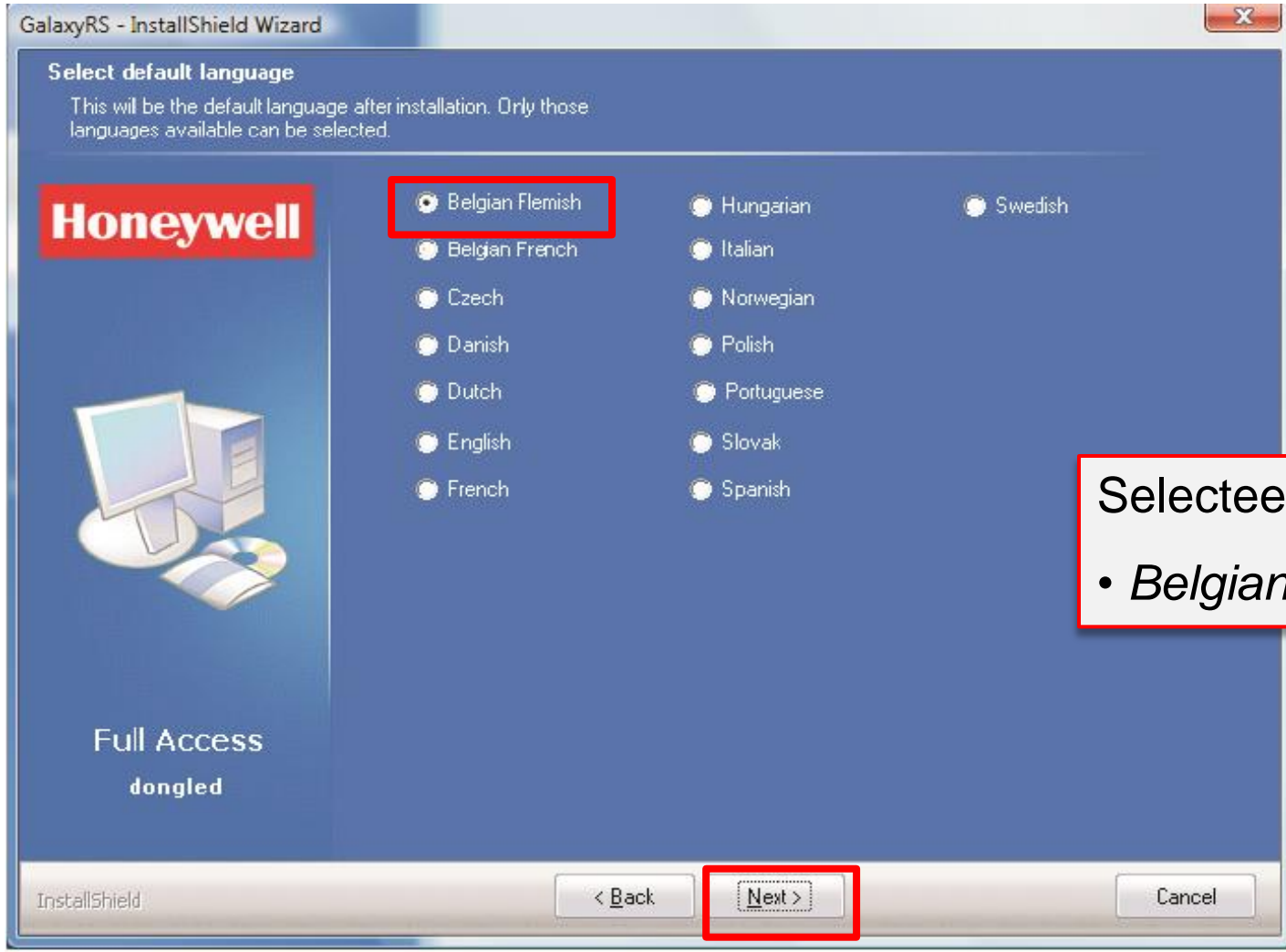
Selecteer:

- *Stand-Alone Installation*
- *Belgian voor een Eutronsec dongle OF Universal voor een Honeywell dongle*

Druk nadien op « NEXT »



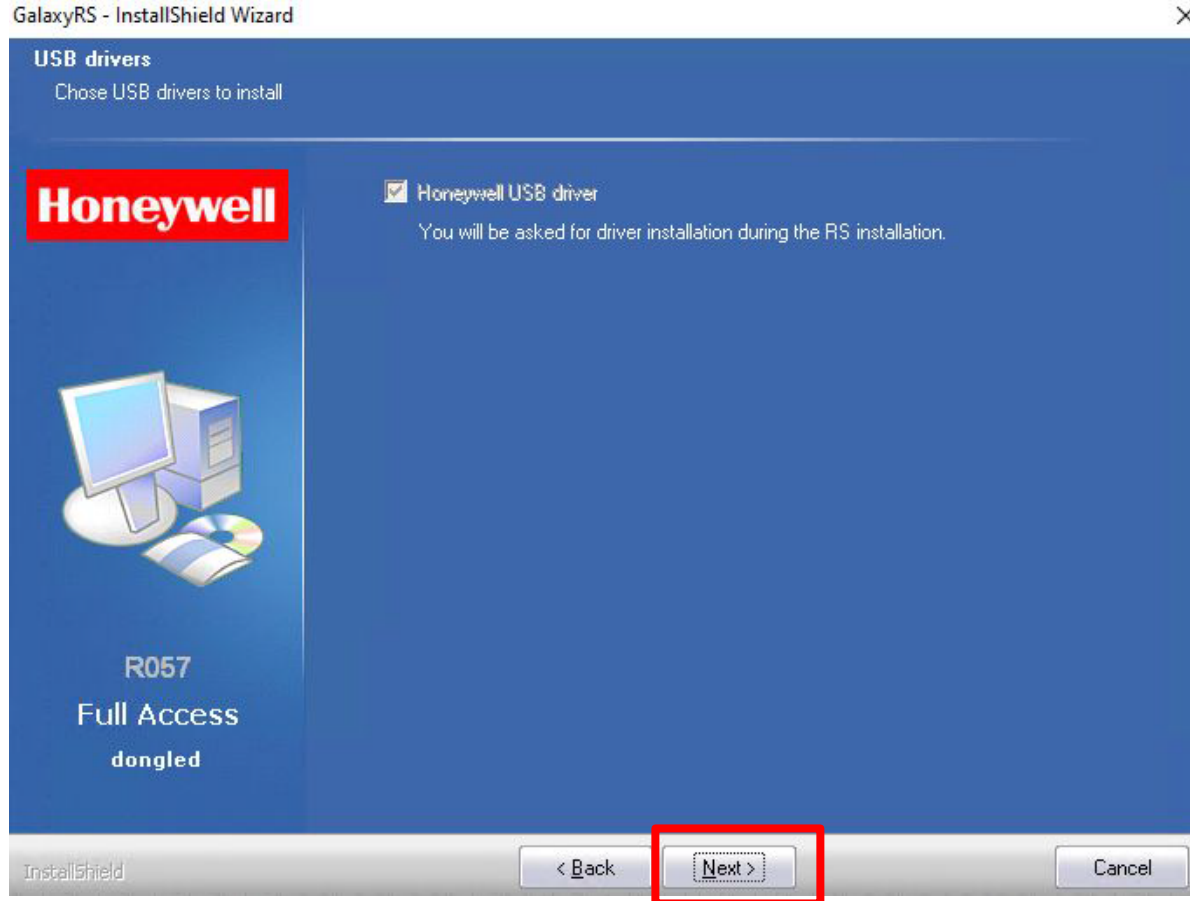
Druk op « NEXT »



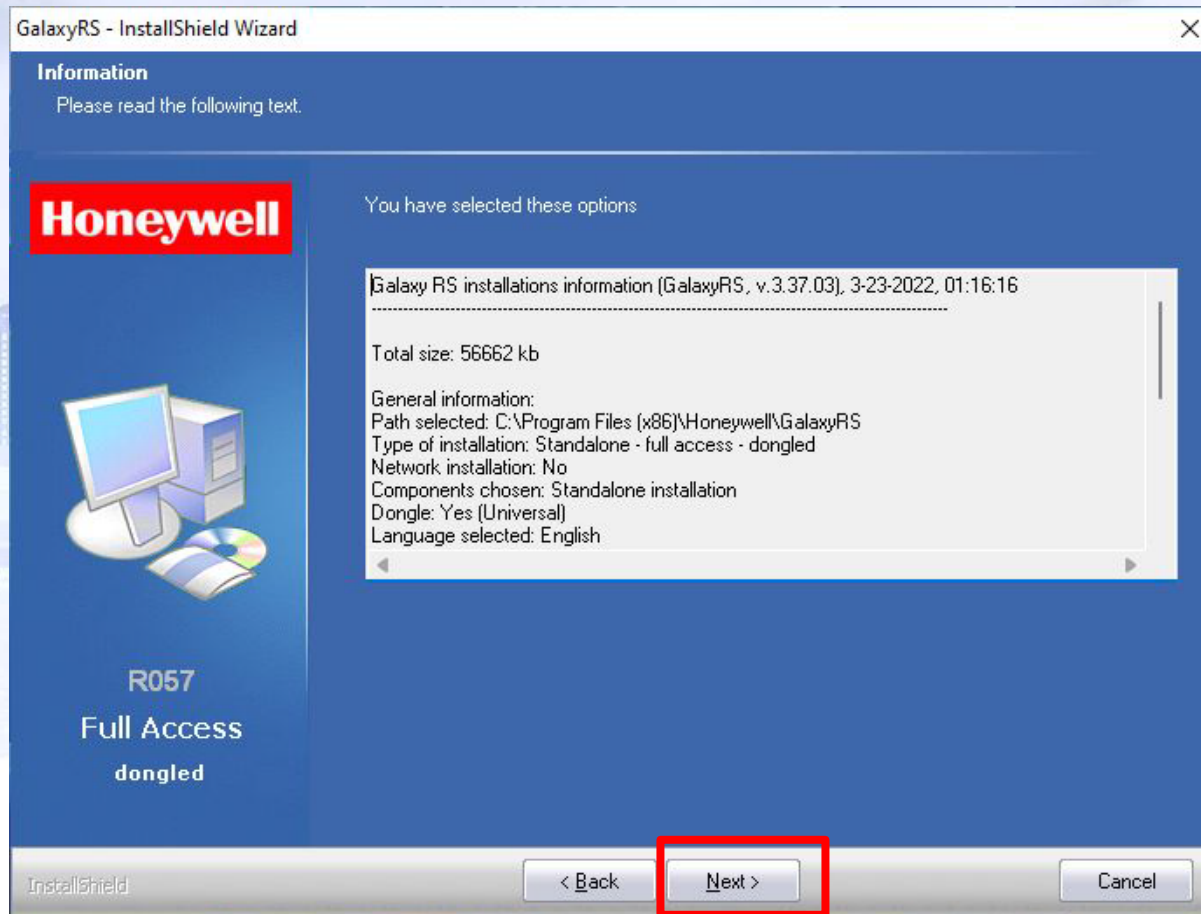
Selecteer :

- *Belgian Flemish*

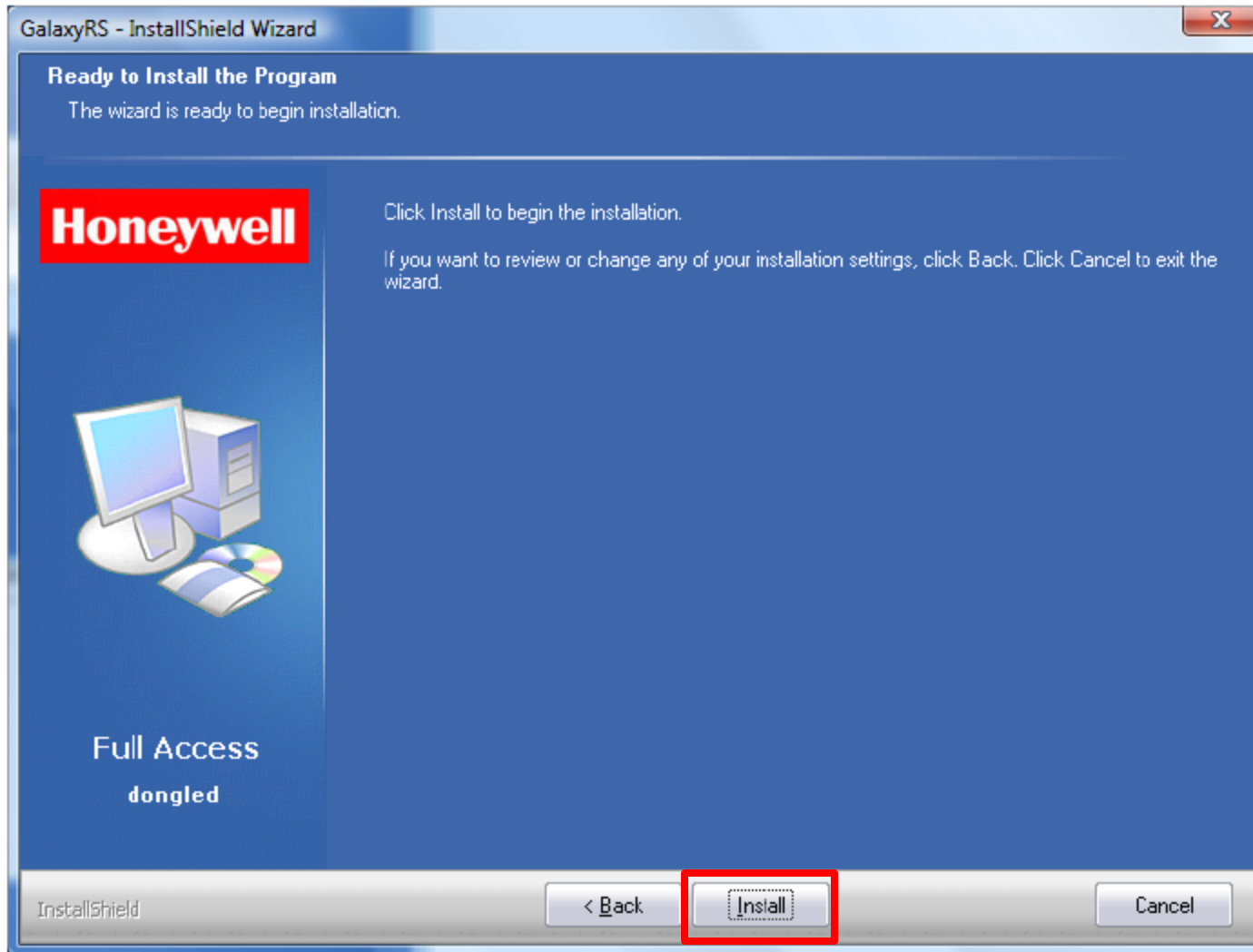
Druk nadien op « NEXT »



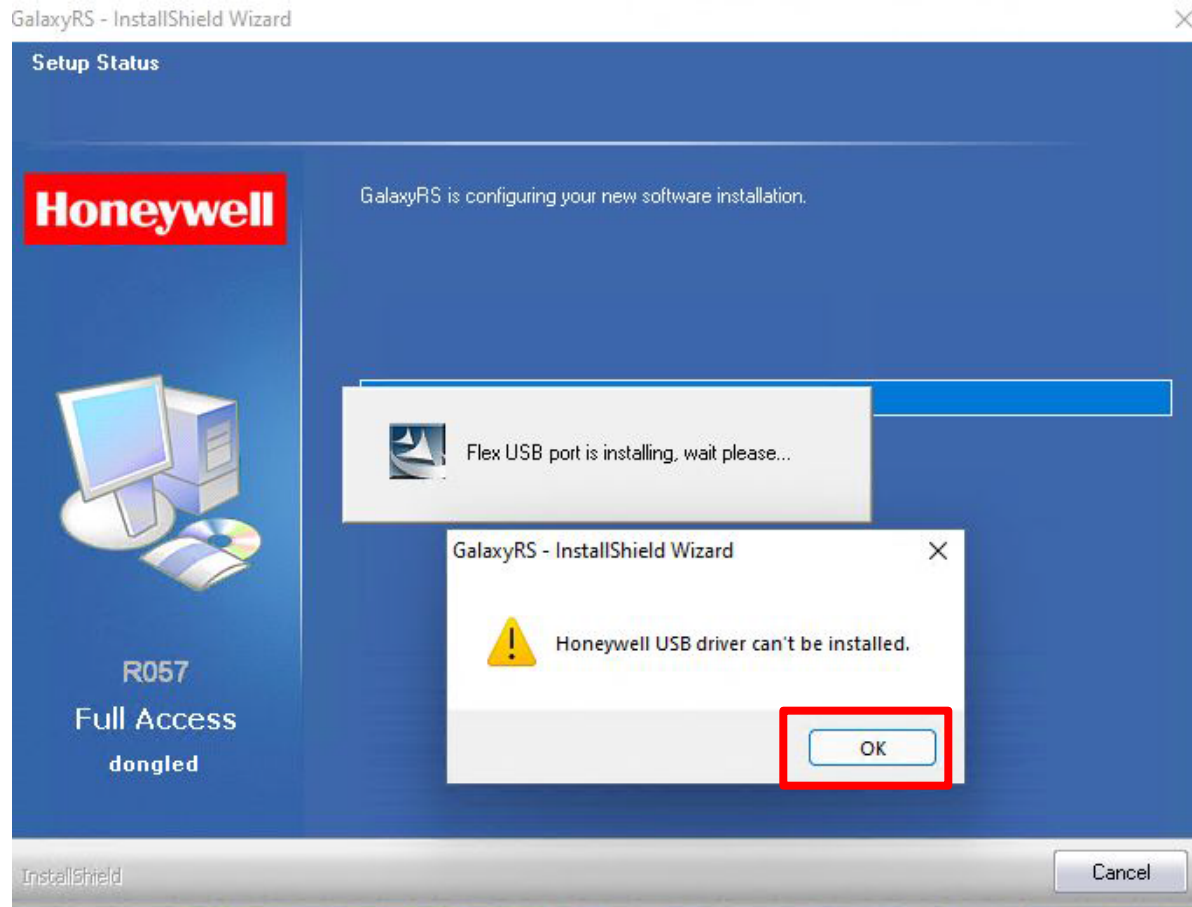
Druk op « NEXT »



Controleer de informatie voor de installatie te beginnen en druk op « NEXT »



Druk op « INSTALL »



Het Flex USB-stuurprogramma, door Honeywell geleverd, kan niet op Windows 11 of 10 worden geïnstalleerd . Maar het wordt automatisch door Windows geïnstalleerd tijdens de eerste USB-verbinding met een flex.

Druk "OK om verder te gaan.

GalaxyRS - InstallShield Wizard

Database Server Login

Select database server and authentication method

Honeywell

Database server that you are installing to:
\\SQLEXPRESS

Connect using:

Windows authentication

SQL Server authentication using Login ID and password below

Login ID:
sa

Password:
introduisez le mot de passe défini lors de la création de la BDD

Full Access
non-dongled

InstallShield

< Back Next > Cancel

Kies de 2^{de} optie ; login sa ; wachtwoord zoals ingesteld bij het aanmaken van database zie pagina 10. Vervolgens op "Next" klikken.

Kies de 2de optie ; login : sa ; wachtwoord : zoals ingesteld bij het aanmaken van database (zie pagina 10).
Als de verbinding daarna mislukt, probeer het dan opnieuw met Windows-identificatie.

Klik vervolgens op "Next".

GalaxyRS - InstallShield Wizard

Connection Galaxy RS -> database
These values will be used to connect to the database

Honeywell

Use same login and password for Galaxy RS connection to database

Login ID:

Password:

Password (confirm):

Full Access
dongled

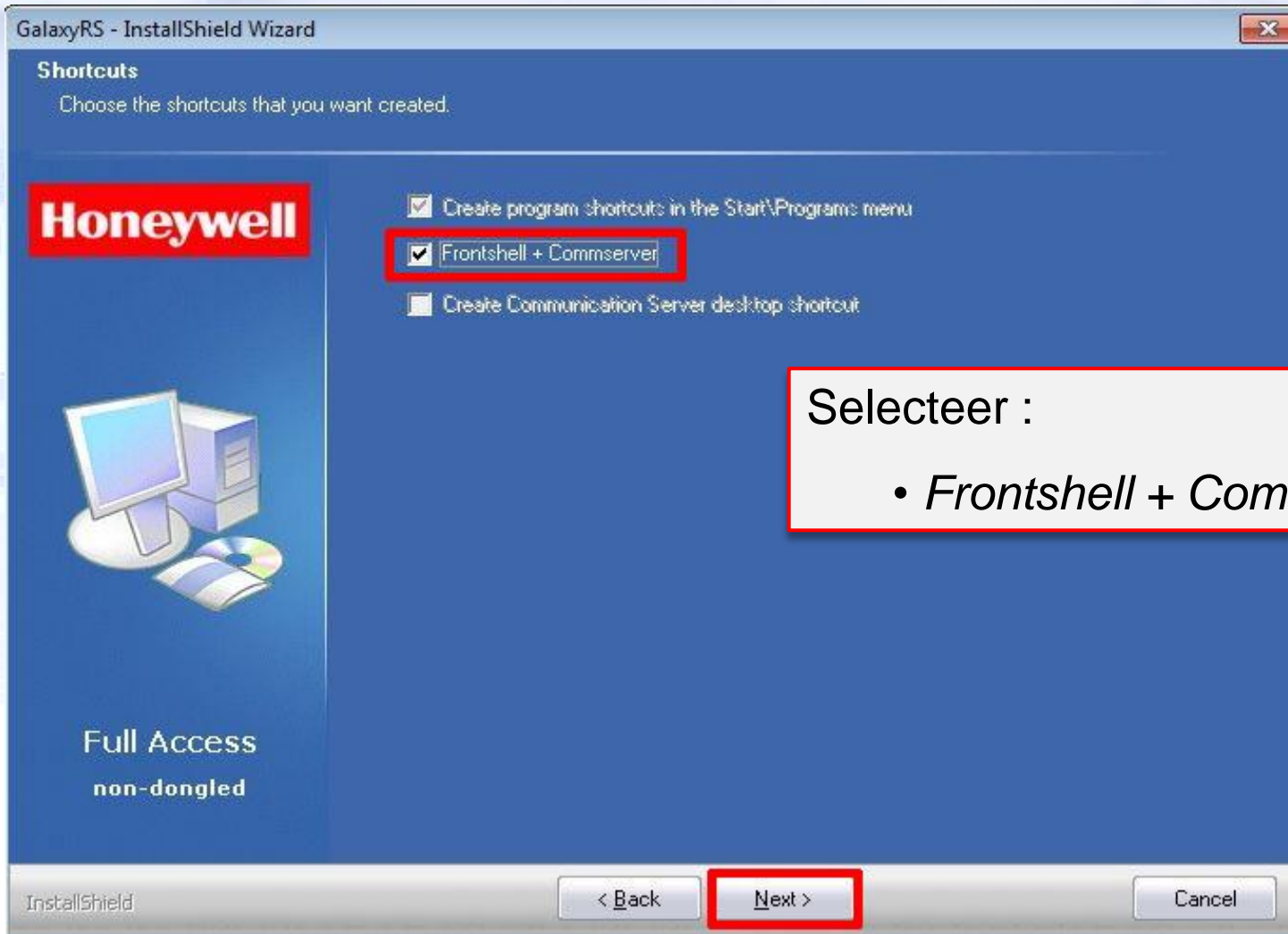
InstallShield

< Back **Next >** Cancel

Selecteer :

- *Use same login and password ...*

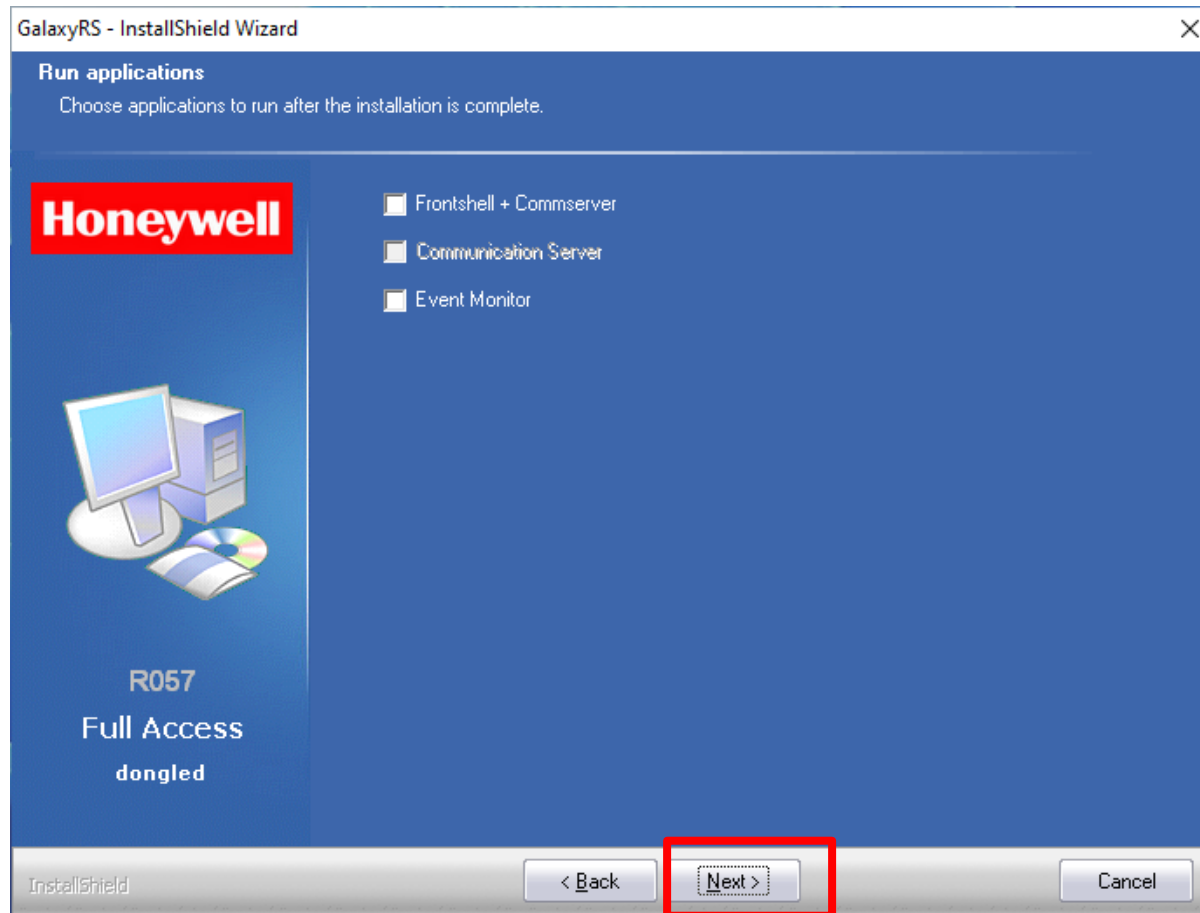
Druk nadien op « NEXT »



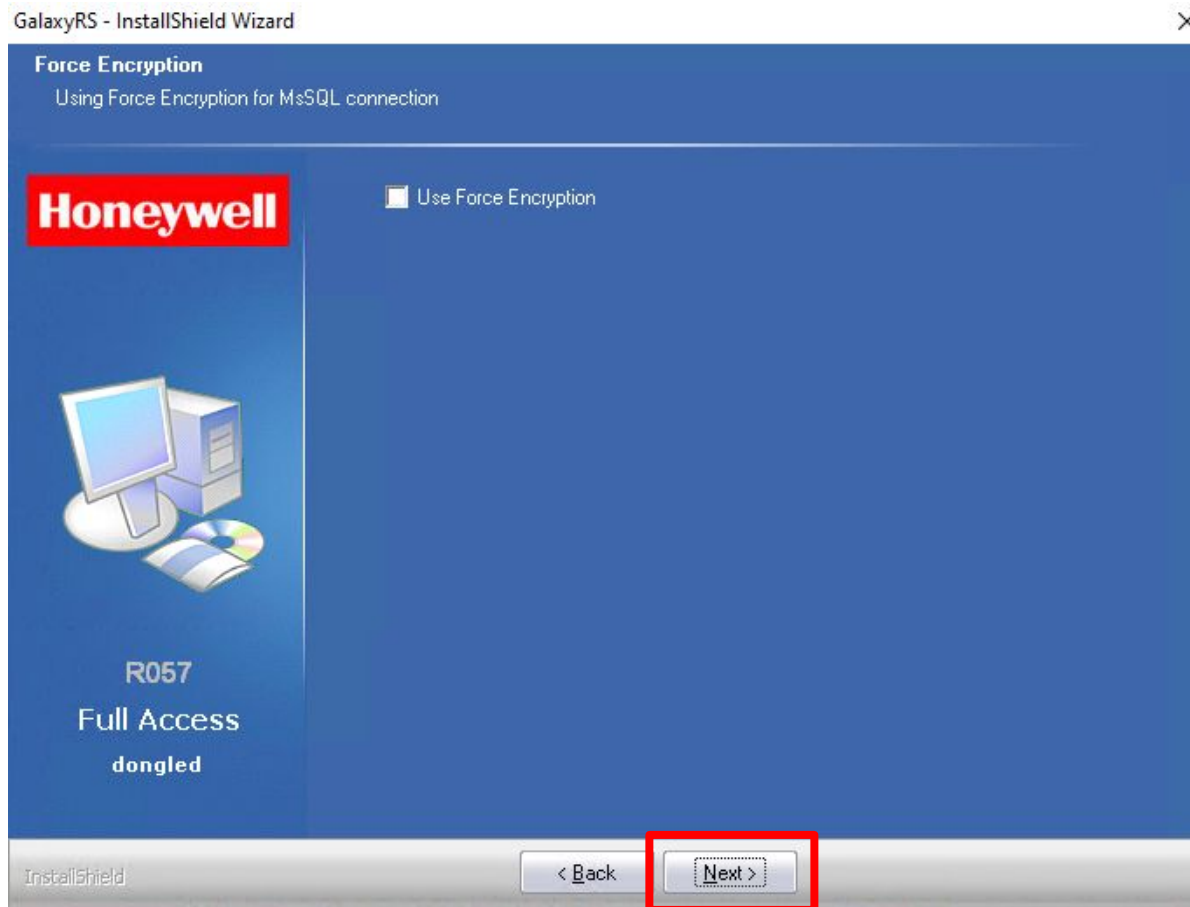
Selecteer :

- *Frontshell + Commserver...*

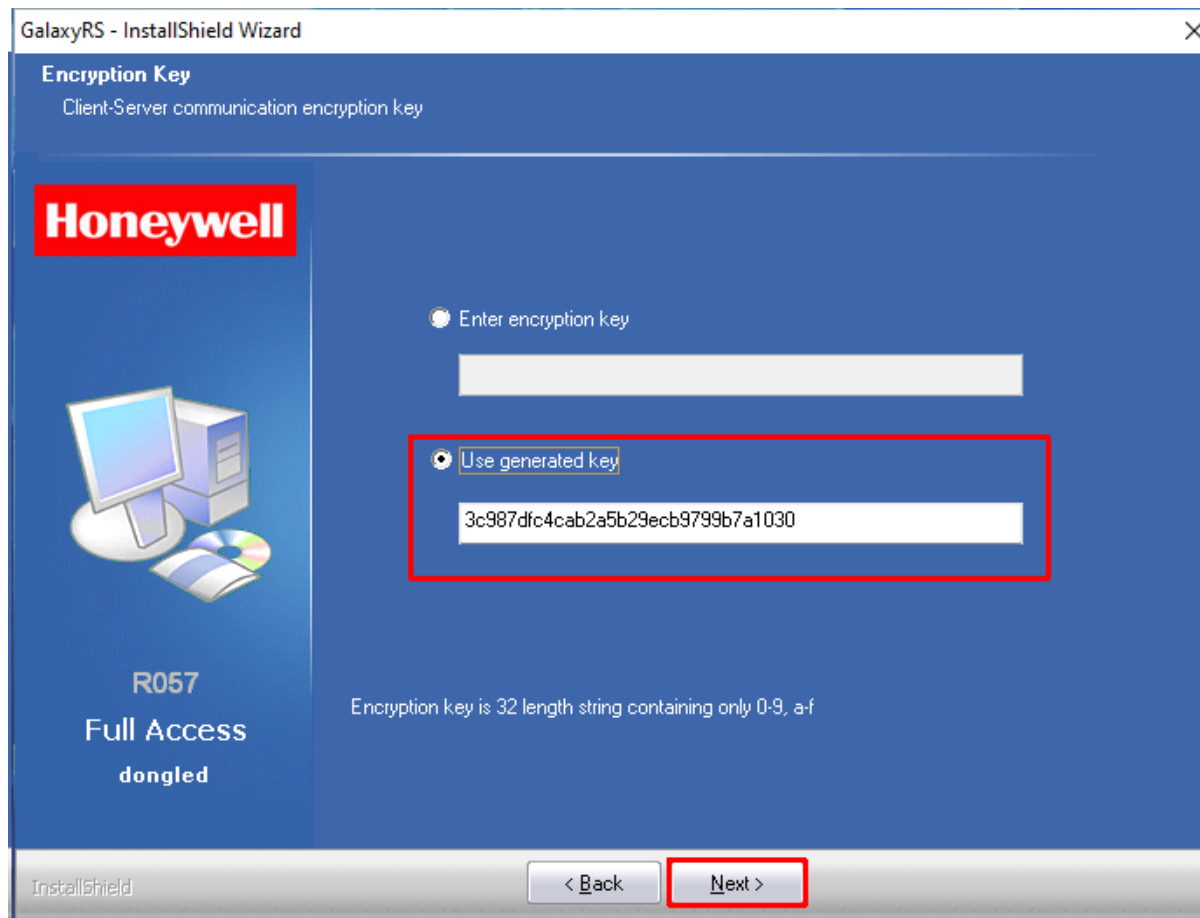
Druk nadien op « NEXT »



Druk op « NEXT »



Druk op « NEXT »



Dit is de encryptiesleutel voor Client-Server communicatie. Kies "Use generated key" kopieer vervolgens de sleutel en plak deze in hetzelfde bestand als de toegangscode tot de database. Klik vervolgens op "Next".

GalaxyRS - InstallShield Wizard

Manager Password
Initial password for the FrontShell administrator

Honeywell

Enter the FrontShell Manager password:

Generate

Password policy:

- Does not contain all or part of the user's account name
- Is more than 8 and less than 32 characters in length
- Should not contain a consecutive string of three or more repeat characters (e.g., AAA1111)
- Contains characters from following categories:
 - English uppercase characters (A through Z)
 - English lowercase characters (a through z)
 - Base 10 digits (0 through 9)
 - Nonalphanumeric characters: ~ ! @ # \$ % ^ * () _ - + = { } | [] : < > ? / , .

R057
Full Access
dongled

InstallShield

< Back Next >

U moet nu het wachtwoord aanmaken voor toegang tot RSS met de "login" : manager . Het mag geen delen van uw Windows-gebruikersaccountnaam bevatten, 3 of meer herhalingen van dezelfde tekens tellen. Het moet 8 tot 32 tekens lang zijn, hoofdletters, kleine letters, cijfers en één speciaal teken bevatten tussen !@#\$%^*()_ - + = { } | [] : < > ? , . Kopieer en plak het in het bestand met de andere codes.

Druk nadien op Next.

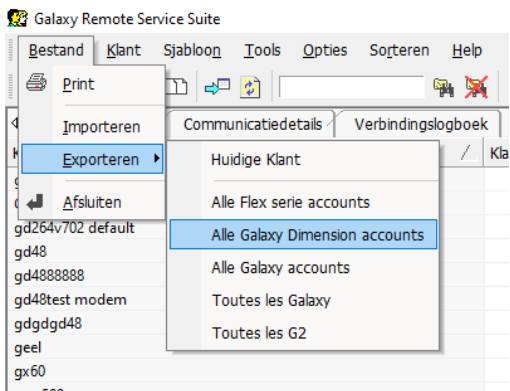
DIVERS

Indien na het uitvoeren van een normale installatie, het programma niet start:

Klik met de rechtermuis op de Frontshell+Commserver icoon, kies « Eigenschappen », dan « Compatibiliteit », vervolgens « Instellingen voor alle gebruikers wijzigen », vink vervolgens « dit programma als administrator uitvoeren » aan en klik op « toepassen » en op « ok ».

Zet het bestand met de codes en wachtwoorden in veiligheid, bijvoorbeeld op een USB-sleutel in een kluis. Verwijder het bestand vervolgens van uw pc.

Die sleutel kan nadien gebruikt worden om de backups van uw verschillende sites te behouden. Zie hieronder hoe dat te doen.



U vindt de laatste patch steeds op:

<https://www.rassecurity.com/support> kies vervolgens het tabblad software en u vindt de laatste

HONEYWELL RSSPATCHVxxx

Bijlage voor gebruik client-server

Deze bijlage is bestemd voor personen die over een beperkte kennis beschikken betreft IT en networking.

Voor meer informatie kunt u terecht op het nummer: 071/85.13.13 Contact: Michel Duwaerts
De meest eenvoudige methode om een installatie client-server uit te voeren is om de client als Standalone te installeren, vervolgens verwijst u de verbindingstring naar de SQL database.

Wat Server betreft:

- Indien U alreeds over een database beschikt en U voert de installatie « client-server » uit, dan mogen de Event Monitor en de CommServer zich niet op dezelfde PC bevinden.
- Indien U niet over een database beschikt dan voert u de Stand-Alone installatie uit voor het installeren van Microsoft SQL.

Database

Dezelfde gebruiker kan zich niet meer dan eenmaal verbinden met de database.

Indien de verbinding wordt onderbroken, dient men eerst uit te loggen alvorens zich opnieuw te verbinden.

Opgelet bij het gebruikersbeheer van RSS, een techniek die bevoegd is en niet is verwijderd als gebruiker kan ongewenste toegang krijgen tot installaties.

Het is mogelijk om verbinding te maken met meerdere databasen en meerdere CommServers. Dit maakt het mogelijk om Stand-Alone te werken (namelijk in het geval dat een techniek niet over een internetverbinding beschikt) en de lokale database en Commserver van het Werf te gebruiken. Het is dus altijd interessant om RSS als Stand-Alone te installeren en vervolgens de verbindingstring aan te passen. Uitgezonderd in het geval van een gecentraliseerde database en Commserver, waar noch RSS noch Event-Monitoring wordt geïnstalleerd.

Configureren communicatieserver

Menu Opties >

Communicatie instellingen

Het lokaal IP adres van de PC
is **127.0.0.1**

De naam van het IP adres en de Poort
zijn die van de CommServer.

De Verbindingsstring verwijst naar de
SQL database.

Driver={SQL Server};Server=Geel_marc;

Database=Dimension;Uid=sa;

Pwd=xxxxxxxxxx

Communicatie instellingen

Poorten | Overige | Algemeen

Database Configuratie

Database Type
Sql

Server Naam
Geel_marc

Database Naam
Dimension

Gebruiker
sa

Paswoord

Aanvullende Opties

Verbindingsstring
Driver={SQL Server};Server=Geel_marc;Database

Taal Selectie

Taal

- Belgian Flemish
- Belgian French
- Czech
- Danish
- Dutch
- English
- Finnish
- French
- German
- Hungarian
- Italian
- Norwegian
- Polish
- Portuguese
- Russian
- Slovak
- Spanish

OK Annuleren

Server Configuratie

IP adres / naam 127.0.0.1

Poortnaam 8888

Ok Annuleren

Verbindingsstring voor lokale verbinding:

Driver={SQL Server};server={127.0.0.1};Trusted_Connection=yes;database=Dimension;

Verbindingsstring voor LAN:

Driver={SQL Server};server={192.168.0.181\SQLEXPRESS};Trusted_Connection=no;uid=sa;database=Dimension;

192.168.0.181 is het IP adres van de SQL database en **sa** is de standaardlogin.

Verbindingsstring voor WAN:

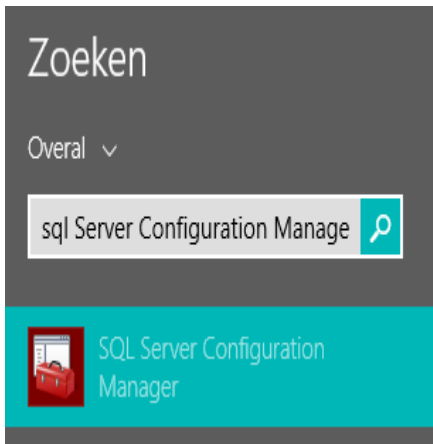
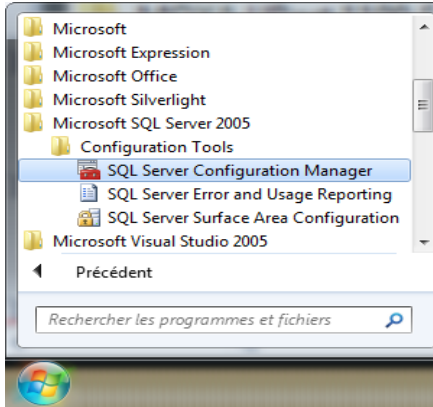
Driver={SQL Server};server={212.68.200.115,1031\SQLEXPRESS};Trusted_Connection=no;uid=sa;database=Dimension;

212.68.200.115 is het extern IP adres van de Gateway van het LAN netwerk waarin zich de PC bevindt met de SQL database

1031 is de standaardpoort die gebruikt wordt door SQL.

Bestandslocatie :

Alle programma's > Microsoft SQL server 2019 > configuration tools > **SQL server configuration manager**



De poorten 1031 en 8888 dienen open te blijven en te verwijzen naar het(de) IP adres(sen) waar de SQL server en Commserver zich bevindt.

